



kortemark
op jouw ritme

SCHOOLVERVOERSPLAN

2SPRONG EDEWALLE

Schooljaar 2019-2020

INHOUD

INHOUD.....	1
1. Doelstelling van het schoolvervoerplan	2
Waarom?.....	2
Hoe?.....	2
2. Infofiche school.....	3
3. Situering en vervoersaanbod.....	4
Situering	4
Aanbod aan vervoer van/naar school	4
4. Informatieverzameling.....	6
Handopsteking in de klas.....	6
Online enquête.....	6
Overlegmomenten	7
5. Verplaatsingswijze	8
Verplaatsingswijze van de leerlingen naar school.....	8
Te voet naar school	10
Met de fiets naar school.....	11
Openbaar vervoer	12
Auto.....	13
6. Inventaris knelpunten.....	15
7. Specifieke knelpuntlocaties	17
8. Actieplan	27
9. Bijlagen	36
Checklist bestaande initiatieven mobiliteitsdomeinen	36

1. DOELSTELLING VAN HET SCHOOLVERVOERPLAN

Het schoolvervoerplan brengt de mobiliteit rond de school in kaart. Personeel, leerlingen, ouders en directie gaan samen op zoek naar de knelpunten in de vervoersorganisatie, schoolomgeving en schoolroutes. Het schoolvervoerplan brengt ook de verplaatsingswijze van de leerlingen en het schoolpersoneel in kaart.

Waarom?

Dankzij het schoolvervoerplan kunnen verschillende actoren aan de slag om de mobiliteit te verduurzamen, verkeerseducatie beter te implementeren en schoolroutes veiliger te maken.

- **Wegbeheerders** (gewestelijk en gemeentelijk) leren aan de hand van het schoolvervoerplan welke knelpunten er bestaan op de woon-schoolroutes.
- Voor de **school** biedt het schoolvervoerplan een kader voor alle activiteiten rond het stimuleren van duurzame mobiliteit en verkeersveilig gedrag bij leerlingen, personeel en directie.

Het hebben van een schoolvervoerplan is voor de Vlaamse overheid ook een voorwaarde voor het bekomen van subsidies bij de uitbreiding van het aantal klaslokalen.

Hoe?

De gemeente Kortemark en Mobiel 21 vzw ondersteunen de school bij de opmaak van het schoolvervoerplan: van het organiseren van een startvergadering, de verwerking van de verplaatsingsgegevens en het lokaliseren van knelpunten tot het aanreiken van ideeën en het opstellen van concrete actiepunten voor de school.

2. INFOFICHE SCHOOL

Directie	
Naam	Ine Holvoet
Adres	P.D. Vanhautestraat 12
Telefoon	051/57.08.62
E-mailadres	ine.holvoet@sint-rembert.be
Contactpersoon schoolvervoerplan	
Naam	Vicky Haelewijn
E-mailadres	vicky.haelewijn@kortemark.be
Contactpersoon verkeerswerkgroep / ouderraad	
Naam	Lindy David
E-mailadres	lindy.david@scarlet.be
Aantal kleuters	40
Aantal leerlingen lagere school	47
Aantal scholieren (secundair onderwijs)	/
Schooluren	8u30-11u45 / 13u15-16u00 woensdag 8u30-11u20 vrijdag 8u30-15u00

3. SITUERING EN VERVOERSAANBOD

De bereikbaarheid en toegankelijkheid van de school zijn bepalend voor de vervoerswijze van de leerlingen, leerkrachten, (groot)ouders en personeel. Wanneer bepaalde vervoerswijzen worden uitgesloten omwille van bijvoorbeeld de ligging van de school, dan wordt dat hier aangegeven. Kaartmateriaal kan de beschrijving verduidelijken. De toegangen van de school voor de verschillende vervoerswijzen worden ook beschreven.

Situering

De vrije basisschool De 2Sprong bevindt zich in het centrum van het gehucht Edewalle. De school ligt in de P.D. Vanhautestraat, dit is een lokale weg type 3. Het gaat om een rustige weg met voornamelijk plaatselijk verkeer. Naast de school ligt Ontmoetingscentrum Edewallehof, de kerk en het kerkhof. Er ligt ook een frituur en een café met feestzaal in deze straat.



Figuur 1 - Ligging vrije basisschool De 2Sprong Edewalle (bron: Infragis)

Aanbod aan vervoer van/naar school

Schooltoegang

Er zijn 2 schooltoegangen, de officiële ingang wordt 's avonds gebruikt als uitgang voor de kleuters. De kinderen van de lagere school komen naar buiten via de poort van de fietsenstalling.



Figuur 3 - ingang fietsenstalling en uitgang lagere schoolkinderen



Figuur 2 - Hoofdingang school

Stappers en trappers

Alle kinderen moeten 's morgens gebruik maken van de hoofdingang. Er is een fietsenstalling, deze is niet overdekt. Er is een hoogteverschil tussen het voetpad en de fietsenstalling, dit zorgt voor ongemak bij jonge gebruikers. De stappers en trappers worden 's avonds begeleidt in rij door een leerkracht tot aan het kruispunt met de Koekelarestraat. Daar helpt de leerkracht met oversteken. Kinderen die ter hoogte van de school moeten oversteken op de oversteekplaats voor voetgangers worden begeleidt door een leerkracht.

Openbaar vervoer

Niet van toepassing voor vrije basisschool De 2Sprong Edewalle.

Auto

In de P.D. Vanhautestraat is er heel wat parkeergelegenheid. Het is langs beide zijden van de weg mogelijk om te langsparkeren. Langs de kant van de school gebeurt dit op de rijweg, aan de overkant kan je parkeren op de verharde zijberm. Enkel wanneer er een activiteit plaatsvindt in oc Edewallehof moet er iets verder geparkeerd worden.

Extra/overig

De 2Sprong is lid van de scholengemeenschap Sint-Rembert. Deze gemeenschap biedt busvervoer aan. De gemeentegrenzen worden gerespecteerd. De school haalt geen kinderen op die niet woonachtig zijn in Handzame en Edewalle. Kinderen uit Edewalle worden opgehaald door de bus van Wijnendale. De rit start om 07.30 uur 's morgens. 's Avonds vertrekt de bus om 16.45 uur.



Figuur 4 - bushalte schoolbus

4. INFORMATIEVERZAMELING

De eerste stap bij het maken van een schoolvervoerplan is om informatie te verzamelen bij de bezoekers van de school: de leerlingen, de leerkrachten, de (groot)ouders, de directie en het personeel. De informatie wordt verzameld aan de hand van drie methodes: handopsteking in de klas, een online enquête en overlegmomenten.

Handopsteking in de klas

De handopsteking in de klas wordt gebruikt om informatie te krijgen over de verplaatsingswijze van de leerlingen. Idealiter gebeurt een meting van verplaatsingswijze minstens drie keer per schooljaar, met duidelijke notitie van de datum, het weertype en eventuele specifieke omstandigheden die een invloed kunnen hebben op de vervoerskeuze van de leerlingen (vb. staking van het openbare vervoer). Op die manier kan de school de impact van de acties binnen het schoolvervoerplan evalueren.

Hoe?

- Kies een dag om de verplaatsingswijze van de leerlingen te meten, communiceer deze dag met de leerkrachten
- De leerkrachten vragen aan hun leerlingen in de klas hoe ze naar school gekomen zijn.
- Iemand verzamelt alle gegevens van de school in één tabel

Datum: _____
Weertype: _____

Vervoerswijze	1 ste jaar	2de jaar	3de jaar	4de jaar	5de jaar	6de jaar	Aantal	%
Te voet								
Met de fiets								
Met de auto								
Carpoolen								
Met de lijnbus								
Begeleide rij								
Met de schoolbus								
Fietspoolen								
Totaal								

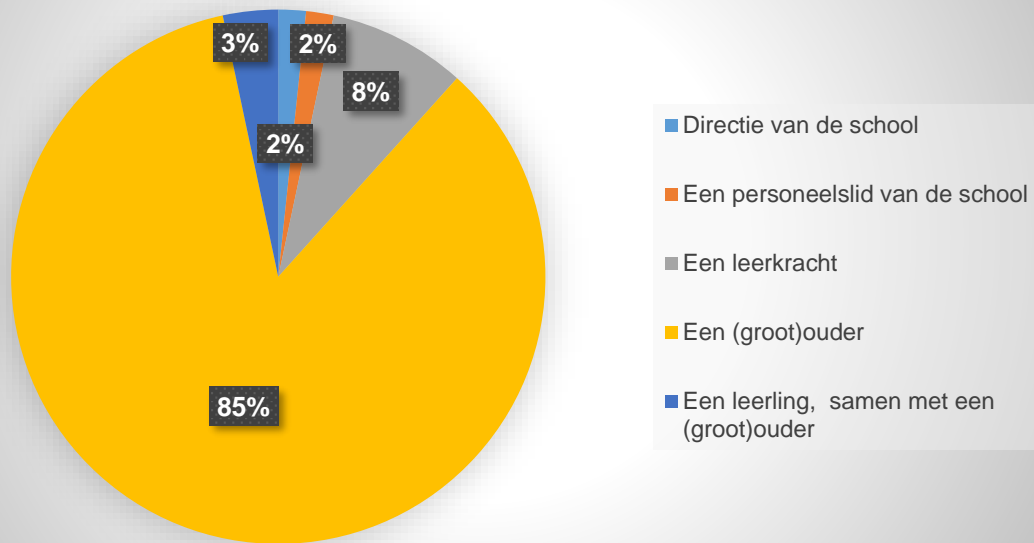
Online enquête

De online enquête wordt gebruikt om de routes naar school in kaart te brengen en ook de knelpunten op die routes. Voor De Tweesprong in Edewalle werd de vragenlijst zowel ingevuld door ouders en leerlingen als door directie, personeel en leerkrachten (zie tabel).

Tabel 1 Deelnemers aan de online enquête

	Aantal
Directie van de school	1
Een personeelslid van de school	1
Een leerkracht	5
Een (groot)ouder	51
Een leerling, samen met een (groot)ouder	2

Deelnemers enquête



Overlegmomenten

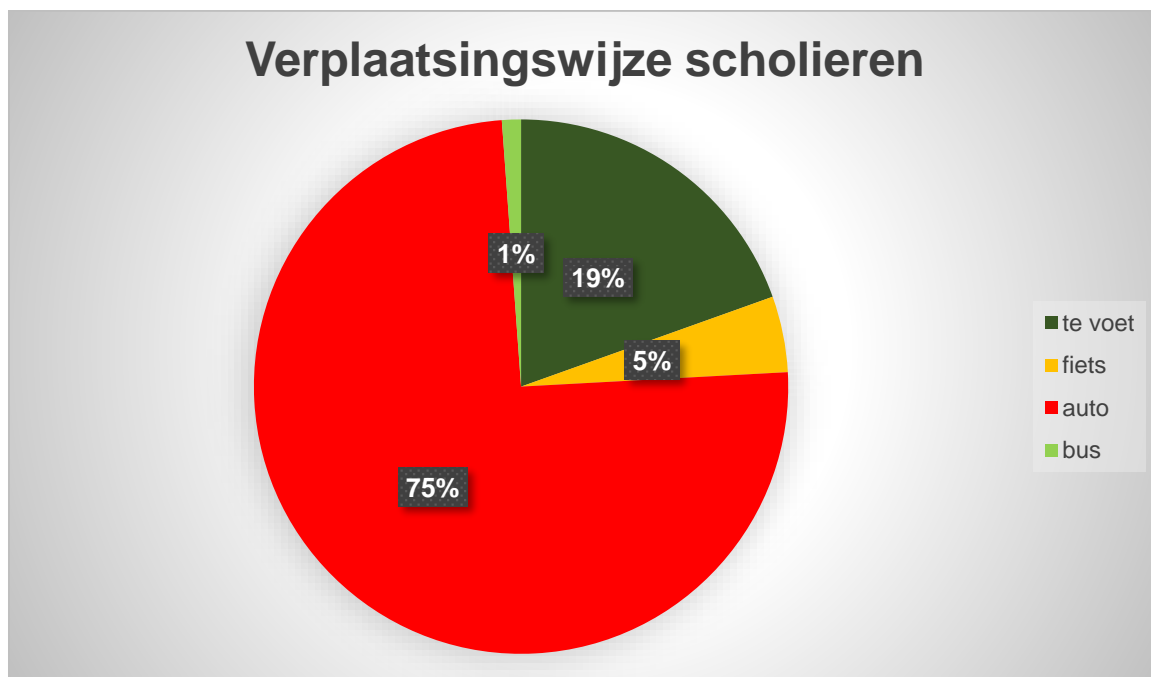
Het schoolvervoerplan bevat een weergave van de informatie die bekomen wordt tijdens de overlegmomenten met de school (directie, leerkrachten, personeel, verkeerswerkgroep, oudercomité) en van eventuele overlegmomenten met andere instanties (vb. politie, De Lijn).

5. VERPLAATSWIJZE

In dit onderdeel worden de verplaatsingen van leerlingen, leerkrachten, (groot)ouders, directie en personeel in kaart gebracht. De resultaten worden weergegeven per vervoerswijze.

Verplaatsingswijze van de leerlingen naar school

In de onderstaande figuur staan de resultaten van de handopsteking in de klas.

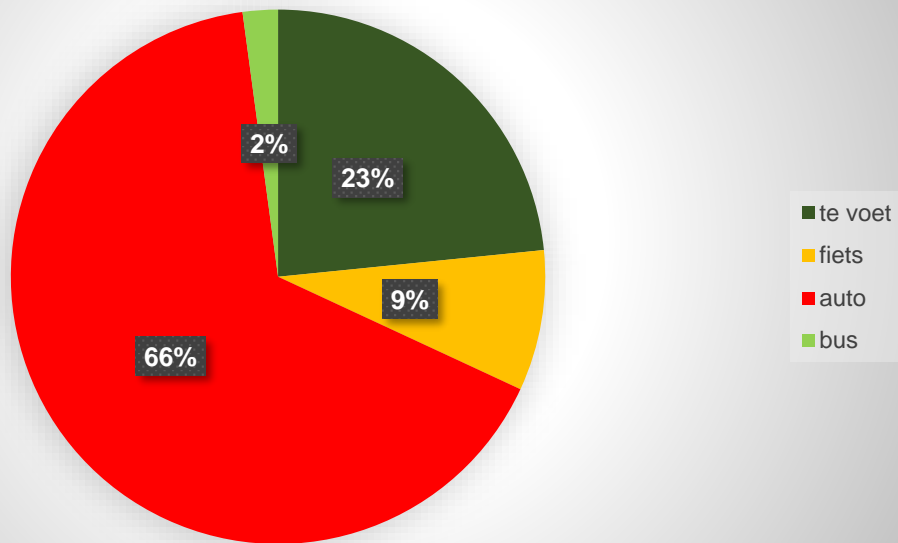


Figuur 5 - weersomstandigheden: zonnig, koud, droog, glad



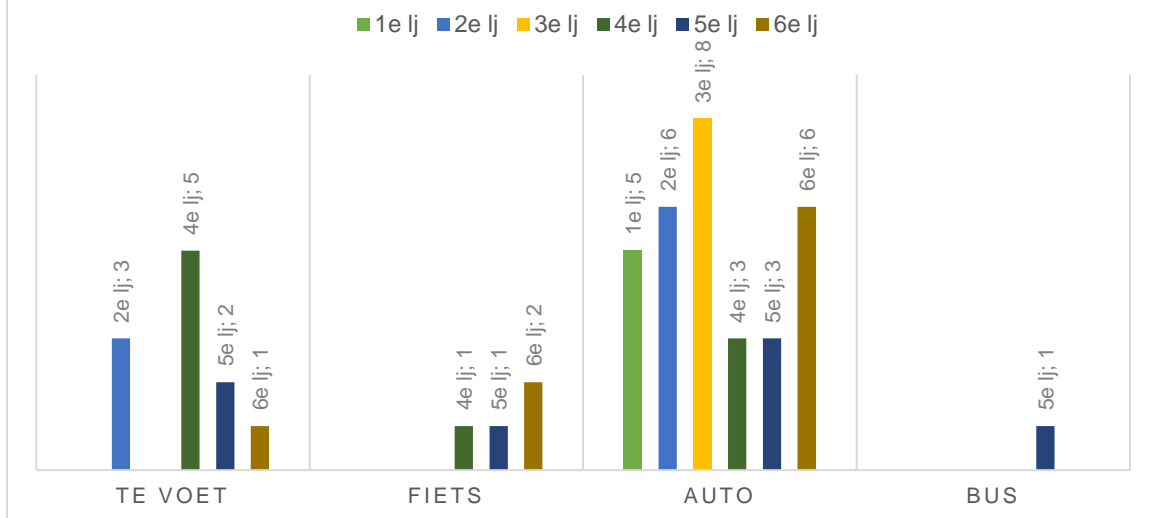
Figuur 6 - weersomstandigheden: zonnig, koud

Verplaatsingswijze lagere school



Figuur 7 - weersomstandigheden: koud, droog, glad

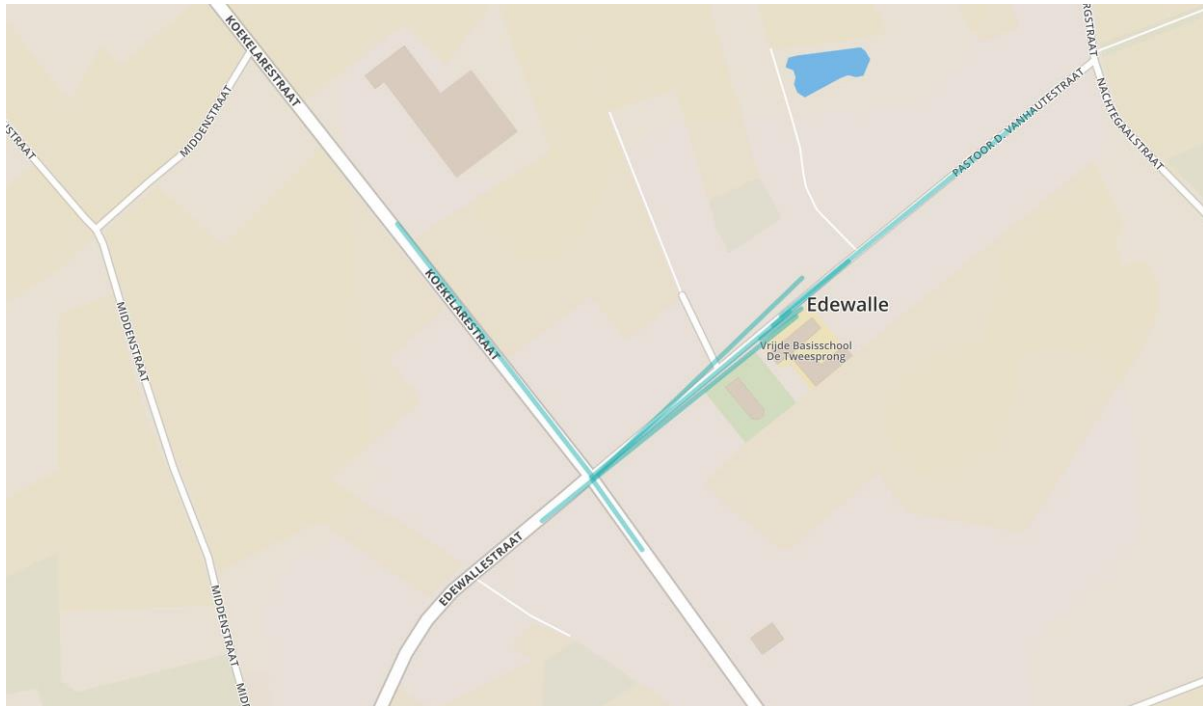
VERPLAATSINGSWIJZE PER LEERJAAR



Figuur 8 - weersomstandigheden: koud, droog, glad

Te voet naar school

In de online enquête registreerden acht deelnemers een wandelroute, waarvan 1 personeelslid en 7 (groot)ouders en leerlingen. De wandelroutes worden weergegeven op onderstaande kaart.



Figuur 9 - Wandelroutes naar school

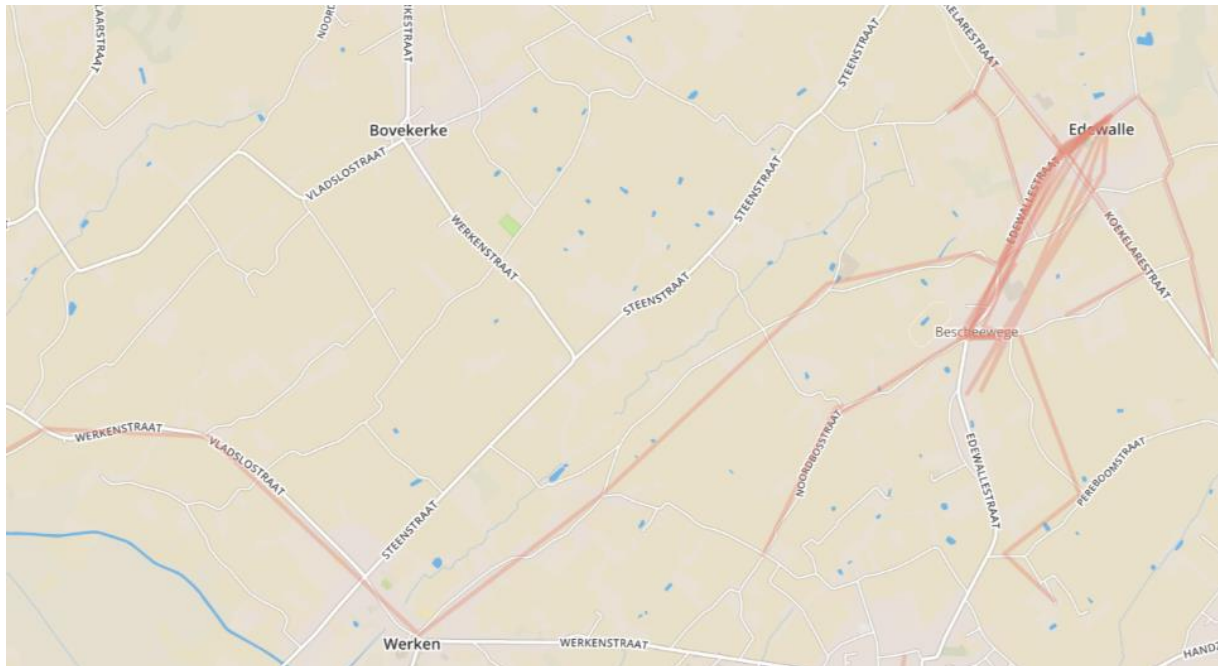
De wandelroutes vertrekken allemaal van in de nabije schoolomgeving (vanuit de straat van de school zelf of vanuit de Koekelarestraat). De belangrijkste motivatie van mensen om naar school te wandelen blijkt dan ook te zijn dat ze dicht bij de school wonen (zie tabel).

Tabel 2: Motieven om te voet naar school te komen

Ik ga te voet naar school omdat	Aantal deelnemers
ik dicht bij de school woon	6
ik graag wandel	1
het gezond is	1
het milieuvriendelijk is	0
het de snelste manier is om naar school te gaan	0
mijn ouders het niet veilig vinden om te fietsen	0
ik me wil verplaatsen van/naar het station of de bushalte	0
ik het niet veilig vind om te fietsen	0
ik van een autoparkeerplaats naar school wil gaan	0

Met de fiets naar school

In de online enquête registreerden 15 deelnemers een fietsroute, waarvan 1 personeelslid, 2 leerkrachten en 12 (groot)ouders en leerlingen. De fietsroutes worden weergegeven op onderstaande kaart.



Figuur 10: Fietsroutes naar school

Vooral de Edewallestraat is een straat waar heel wat fietsers op weg naar school passeren. Een aantal deelnemers geven aan dat het fietspad in de Edewallestraat niet veilig is en dat auto's er snel rijden. Ook het kruispunt met de Koekelarestraat zou gevaarlijk zijn omdat de verkeerslichten vaak niet werken.

De helft van de fietsers fietst alleen naar school en andere helft fietst samen met familie. Er zijn geen fietsers die gebruikmaken van een fietspool en er wordt ook niet met vrienden samen gefietst.

Tabel 3: Fietsen met/zonder gezelschap van/naar school

Ik fiets meestal...	Naar school	Naar huis
alleen	50%	50%
in een fietspool (groepje van mijn wijk)	0%	0%
met familie	50%	50%
met vrienden	0%	0%

Opvallend is dat het meest voorkomende motief om te fietsen naar school is dat de mensen graag fietsen, gevolgd door het gezondheidsvoordeel van fietsen, dicht bij de school wonen, en het feit dat fietsen milieuvriendelijk is (zie tabel).

Tabel 4 Motieven om naar school te fietsen

Ik ga met de fiets naar school omdat	Aantal deelnemers
ik graag fiets	10
het gezond is	8
ik dicht bij de school woon	7
het milieuvriendelijk is	6
het de goedkoopste manier is om naar school te gaan	3

het de snelste manier is om naar school te gaan	2
ik me wil verplaatsen van/naar het station of de bushalte	0
ik van een autoparkeerplaats naar school wil gaan met de fiets	0

Er was een sterke interesse in fietspoolen: bijna de helft van de deelnemers gaf aan dat ze naar een informatieavond over fietspoolen zou gaan.

Tabel 5: Interesse in fietspoolen

Als er een infoavond wordt georganiseerd in jouw school over fietspoolen, zou je er dan naartoe gaan?						
	Directie	(groot)ouder	Leerkracht	Leerling	Personeelslid	Totaal
Ja	1	13	2	0	0	16
Neen	0	7	0	0	0	7
Ik weet het niet	0	9	0	1	1	11
Eindtotaal	1	29	2	1	1	34

Openbaar vervoer

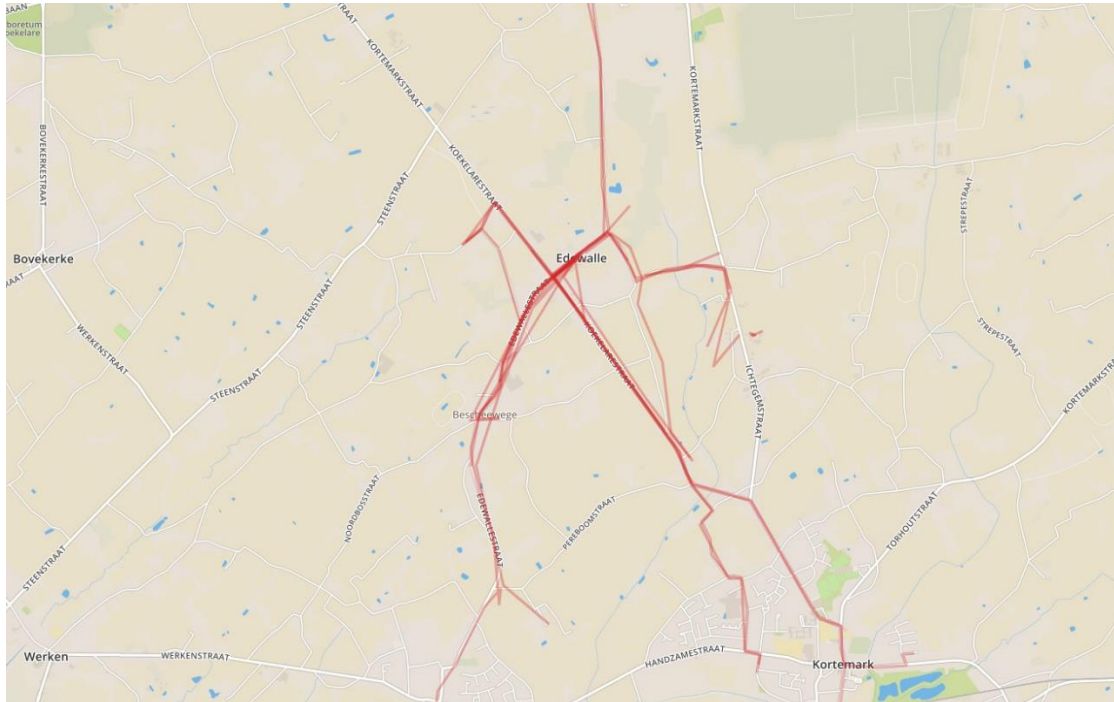
Het gebruik van het openbaar vervoer ligt erg laag. Slechts één persoon neemt altijd het openbaar vervoer om naar school te komen.

Tabel 6: Gebruik van openbaar vervoer

Hoe vaak neem je een trein, een tram of een bus om naar school te komen?	
Antwoord	Aantal
Altijd	1
Meestal	0
Vaak	0
Soms	0
Bijna nooit	2
Nooit	54

Auto

In totaal werden 29 autoroutes geregistreerd: Drie routes van personeel (directie en leerkrachten) en 26 van ouders en leerlingen.



Figuur 11 - Autoroutes naar school

De voornaamste reden om de auto te nemen naar school is om kinderen af te zetten en nadien door te rijden naar het werk. De auto is voor verschillende deelnemers ook de snelste manier om aan de school te geraken. Vijf deelnemers geven aan dat ze de auto nemen omdat het niet voldoende veilig is om te fietsen.

Ik rijd met de auto naar school omdat...	Aantal
ik mijn kinderen ophaal/afzet op weg naar mijn werk	12
het de snelste manier is om naar school te gaan	6
het niet veilig is om te fietsen	5
ik ver van de school woon	4
ik met de auto ga als het slecht weer is	4
ik onderweg van of naar school boodschappen doe	2
ik / mijn ouders liefst met de auto naar school komen	2
mijn kind geen fiets heeft	1
ik graag met de auto rijd	0
ik aan meerdere scholen kinderen afzet/ophaal	0
ik geen fiets heb	0
ik niet graag fiets	0
ik me wil verplaatsen van/naar het station of de bushalte	0
ik kan meerijden met iemand	0

Tabel 7: Motieven om met de auto naar school te gaan

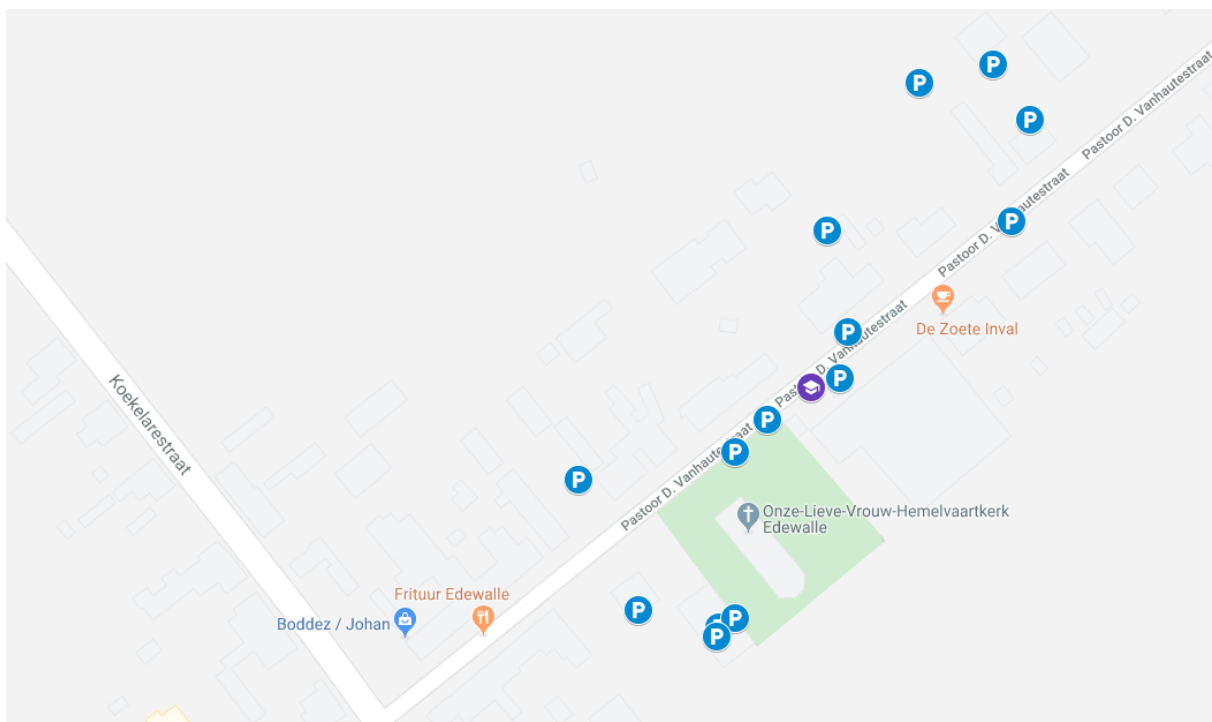
Er wordt erg weinig gecarpoold, zowel bij autoritten naar school als bij autoritten naar huis.

Hoe vaak neem je iemand van een ander gezin mee?		
	Naar school	Naar huis
	Aantal	Aantal
Altijd	0	1
Meestal	0	0
Af en toe	1	1
Bijna nooit	1	1
Nooit	16	15
Totaal	18	18

Tabel 8: Frequentie van carpoolen

Kiss & Ride zones

Om de verkeersveiligheid voor stappende en fietsende kinderen te verhogen, is het belangrijk om het autoverkeer vlak voor de schoolpoort te weren. Door een Kiss & Ride zone op enkele honderd(en) meter van de schoolpoort in te richten voor het op- en afhalen van kinderen, idealiter in combinatie met een schoolstraat, wordt het autoverkeer voor de schoolpoort geweerd. De leerlingen kunnen dan zelf het laatste deel van het traject richting school afleggen als voetganger of fietser. Een Kiss & Ride zone kan ook dienen om de auto achter te laten wanneer deze wordt ingeschakeld als voor- of natransport voor het OV. Op de [kaart](#) gaven deelnemers hun suggesties over mogelijke Kiss & Ride zones.

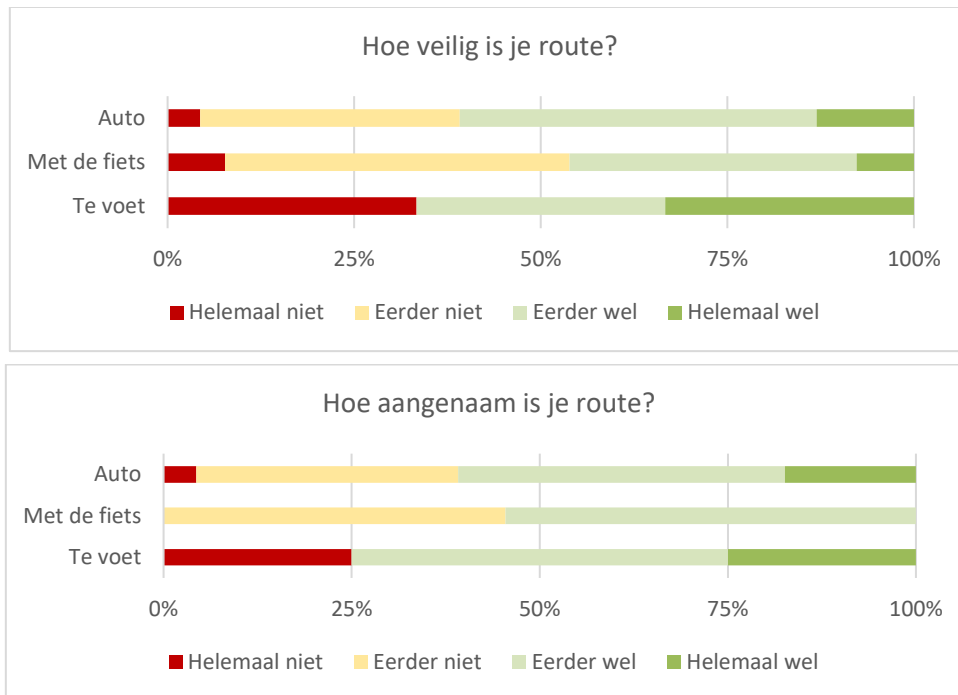


Figuur 12: Suggesties voor Kiss & Ride zones uit de online enquête (klik op de kaart om interactieve kaart te openen)

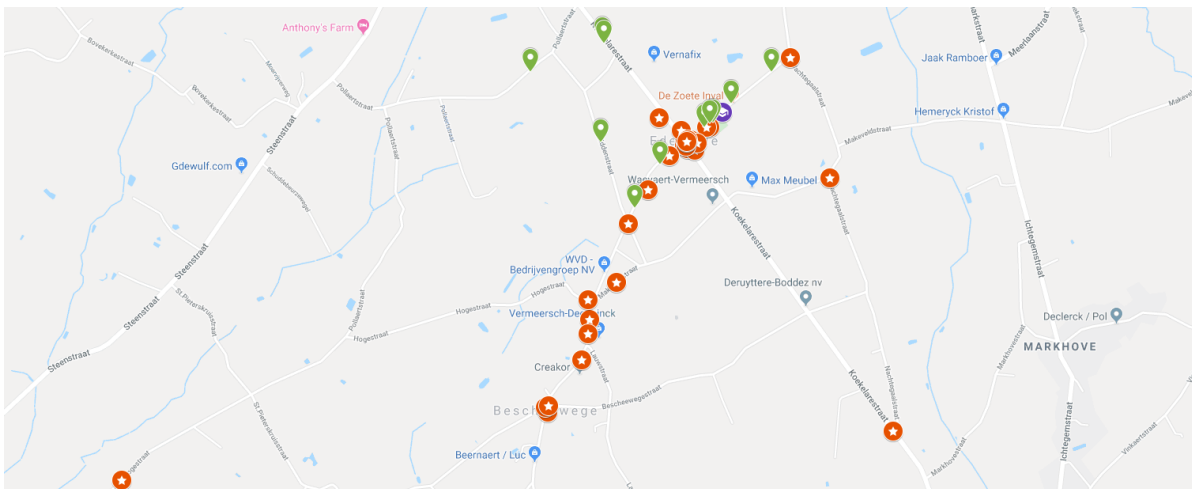
6. INVENTARIS KNELPUNTEN

Een inventaris van knelpunten wordt opgesteld aan de hand van de online enquête. In de enquête is een kaart verwerkt waarop ouders, leerlingen, personeel, leerkrachten en directie van de school hun route kunnen tekenen en knelpunten kunnen aanduiden. De verzamelde informatie geeft aan op welke manier de gemeente en wegbeheerders het verkeer van en naar school veiliger kunnen maken door infrastructurele maatregelen of handhaving.

In de online enquête werd bij elke route gevraagd hoe veilig en aangenaam de route is. Qua veiligheid zien we dat iets meer dan de helft van de fietsers aangeeft dat hun route niet veilig is. Bij de stappers gaat het om een derde van de stappers die hun route niet veilig vinden en een kwart die hun route niet aangenaam vinden.



De veilige en onveilige punten op weg naar school worden weergegeven op onderstaande kaart, respectievelijk in het rood en in het groen. Op de [digitale kaart](#) kan je inzoomen op de punten en lezen waarom mensen de rode punten onveilig vinden en de groene punten veilig vinden.



Figuur 13: Veilige en gevaarlijke punten (klik op de kaart om een interactieve kaart te openen)

Gevaarlijk punt	Aantal keer aangeduid op de kaart
Vrachtwagens op de weg	14
Hoge snelheid van het verkeer	13
Onveilige oversteekplaats voor fietsers	13
Geen veilig fietspad (afwezig, te smal, obstakels,...)	13
Teveel verkeer	12
Probleem met verkeerslichten	11
Onveilige oversteekplaats voor voetgangers	5
Geen veilig voetpad (afwezig, te smal, obstakels,...)	5
Auto's die stilstaan of parkeren	4
Onduidelijke verkeerssituatie	3
Totaal	96

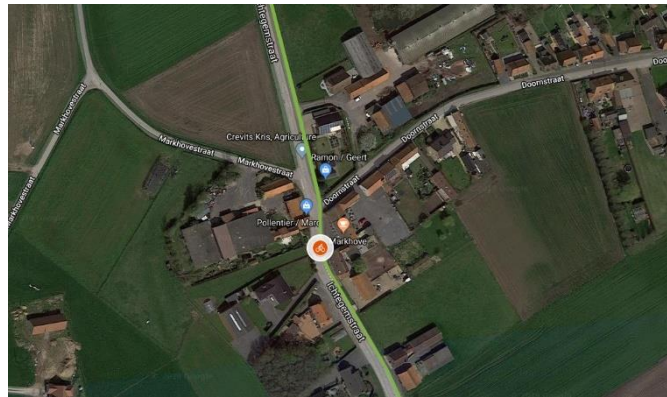
Tabel 9: Gevaarlijke punten

7. SPECIFIEKE KNELPUNTLOCATIES

Markhove

Bedenking

De Ichtegemstraat is goed uitgerust met een fietspad, maar in de bochten in Markhove moet je als fietser wel goed opletten.



Figuur 14 - knelpunt Markhove

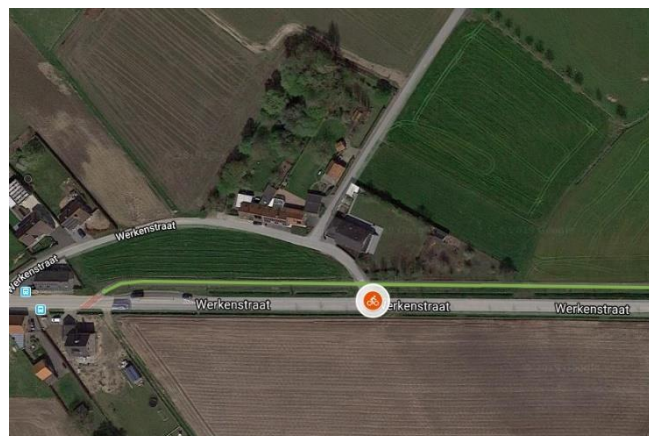
Aanbeveling

Inoefenen tijdens de verkeersles.

Slecht zicht Werkenstraat

Bedenking

Op deze plek is er slechte zichtbaarheid voor fietsers op aankomend verkeer uit de zijtak van de Werkenstraat omwille van een haag langs het fietspad, enkel voor fietsers die richting Werken rijden.



Figuur 15 - knelpunt slecht zicht Werkenstraat

Aanbeveling

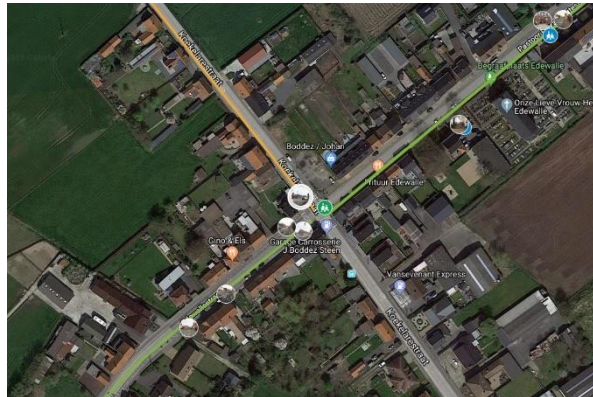
- haag laten snoeien of vervangen door ander groen die de zichtbaarheid niet hindert

Kruispunt Koekelarestraat X Edewallestraat

Bedenking

Dit is een druk punt om over te steken. Is fietsen te moeilijk, dan kan je twee keer te voet oversteken via het zebrapad.

Zowel in de Koekelarestraat als de Edewallestraat wordt gewerkt met dubbelrichtingsfietspaden. In de Edewallestraat zorgt dit voor een oversteek ter hoogte van de bakker. Dat is voor jonge fietsers een moeilijke, maar voor ervaren fietsers zorgt die voor tijdsinstaat ten opzichte van de verkeerslichten.



Figuur 16 - kruispunt Koekelarestraat X Edewallestraat

Aanbevelingen

- Het fietspad richting de verkeerslichten markeren met belijning en een symbool van een fietser schilderen. Zo wordt het duidelijk voor fietsers waar hun plaats is op de weg.

Slechte zichtbaarheid Bescheewegestraat

Bedenking

Het einde van de Bescheewegestraat mondt uit op het dubbelrichtingsfietspad van de Edewallestraat. Op deze plek is er omwille van de bocht een beperkt zicht op de baan voor wie wil oversteken of linksaf wil. Autobestuurders zullen dan ook sowieso met hun snuit op het fietspad moeten staan om dit manoeuvre te kunnen maken.



Figuur 17 - Bescheewegestraat

Aanbevelingen

- Het fietspad ter hoogte van het kruispunt rood markeren en twee pijltjes aanbrengen zodat het duidelijk wordt dat fietsers uit beide richtingen komen.



Figuur 18 – foto Bescheewegestraat

Parkeren op oversteekplaats voor voetgangers

Bedenking

Stilstaan en parkeren op of vóór het zebra-pad zijn niet alleen een heel slecht idee maar ook verboden. De voetgangers hebben geen zicht op het komend verkeer en de voetgangers zijn niet zichtbaar voor het gemotoriseerd verkeer. Parkeer bij voorkeur niet aan de zijde van de school.



Figuur 19 - oversteekplaats voor voetgangers thv school

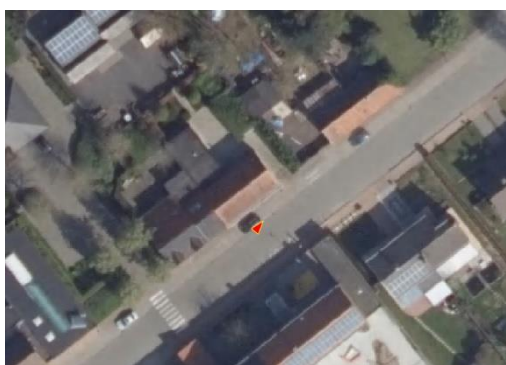
Aanbeveling

- parkeren onmogelijk maken 5 meter voor de oversteekplaats voor voetgangers, langs beide zijden van de weg.

Bijkomende oversteekplaats voor voetgangers

Bedenking

Er is geen oversteekplaats voor voetgangers ter hoogte van de hoofdingang.



Figuur 20 - luchtfoto hoofdingang

Aanbeveling

- Een oversteekplaats voorzien en onmiddellijk er voor zorgen dat er 5 meter voor niet kan geparkeerd worden.



Figuur 21 - locatie bijkomende oversteekplaats voor voetgangers

Parking OC Edewallehof

Bedenking

Ondanks het feit dat er bij het schooleinde betrekkelijk weinig verkeer is en er voldoende parkeerplaatsen in de straat zijn, zou het erg fijn zijn als ouders en grootouders die kinderen komen ophalen hier parkeren en een stukje te wandelen. Ideaal om frisse lucht te scheppen en de hersenen extra zuurstof voor de lessen te geven.



Figuur 22 - voorstel locatie dropzone

Aanbeveling

- geen dropzone organiseren gezien dit voor deze school niet nodig is, er is voldoende parkeergelegenheid. De parking is bovendien erg klein en er moet dan constant over het voetpad gereden worden.



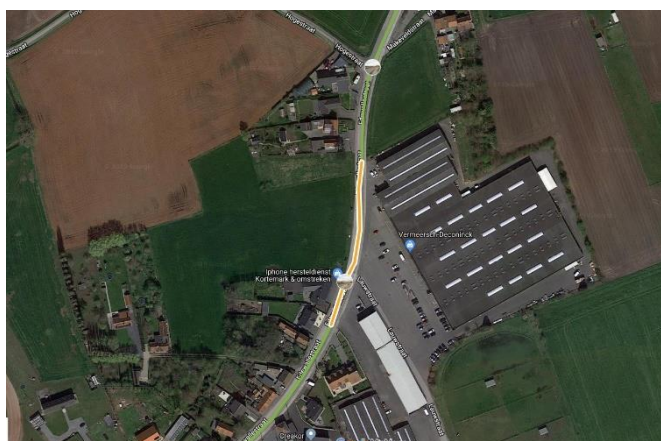
Figuur 23 - foto parking oc Edewallehof

Parking Vermeersch-Deconinck

Bedenking

De parking kan op verschillende plaatsen op- en afgereden worden. Dit is heel erg onvoorspelbaar en heel erg onoverzichtelijk voor fietsers. Als fietser moet je erg op je hoede zijn voor bestuurders van motorvoertuigen die van overal kunnen komen, de kans is groot dat ze je niet gezien hebben!

Zeker als je richting Kortemark rijdt moet je dubbel opletten. Uit die richting verwachten bestuurders fietsers niet, vooral als het om occasionele bezoekers gaat.



Figuur 24 - parking Vermeersch-Deconinck

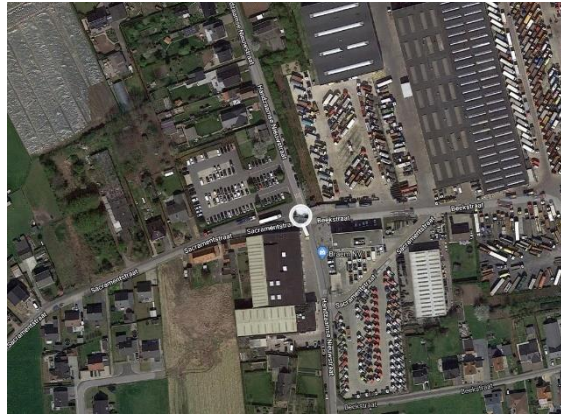
Aanbeveling

- De parking van Vermeersch-Deconinck moet werken met één inrit en één uitrit. Hierdoor wordt de conflictzone voor fietsers en voetgangers veel kleiner. De situatie wordt overzichtelijker en veiliger.
- Daarna het fietspad markeren adhv een rode coating en pijltjes zodat het duidelijk is dat er fietsers rijden in beide richtingen.

Drukte Braem nv

Bedenking

Op deze plek kan het redelijk druk zijn. De parkeerdruk is er groot waardoor heel wat wagens langs de kant geparkeerd staan. Om logische redenen is er ook veel vrachtverkeer, ook met achteruit draaiende vrachtwagens.



Figuur 25 - firma Braem nv

Aanbevelingen

- Gezien de firma over een eigen weg beschikt die rechtstreeks ontsluit op de Edewallestraat kan dit in de toekomst worden opgelost
- Een bedrijfsvervoerplan laten opmaken door de firma

Ontharden kruispunt Koekelarestraat X Pereboomstraat

Bedenking

Er staan nu betonblokken om het kruispunt te versmallen.



Figuur 26 - kruispunt Koekelarestraat X Pereboomstraat

Aanbeveling

- Het openbaar domein waar de betonblokken staan ontharden. Dit zou niet alleen esthetisch een meerwaarde zijn, het vergroenen is ook goed voor het milieu.

Fietsgeleidingsstrook Waterhoenstraat

Bedenking

Voor fietsers die van de Koekelarestraat naar de Waterhoenstraat willen rijden is het soms niet duidelijk waar ze moeten rijden.

Aanbeveling

Dit kan je verduidelijken door fietsgeleidingsstroken aan te brengen.

Kruispunt Ichtegemstraat X Koekelarestraat

Bedenking

De nieuwe fietsoversteek in de Ichtegemstraat en de opzet van de gemeente om de fietsers aan de hand van bordjes een bepaalde route te laten nemen is een mooi initiatief.



Figuur 27 - kruispunt Ichtegemstraat X Koekelarestraat



Figuur 28 - fietsroutes

Aanbeveling

- Op het kruispunt van de Ichtegemstraat met Koekelarestraat is het noodzakelijk een campagne te organiseren met bijvoorbeeld omrijtijden, cadeautjes, info...
- Het is ook mogelijk om tijdelijke markeringen aan te brengen om fietsers komende van Kortemark en richting Edewalle aan te zetten om te rijden via de Vinkaertstraat zoals de bedoeling is.
- De Vinkaertstraat (stukje van de driehoek) moet dan wel geknipt worden zodat er geen doorgaand gemotoriseerd verkeer is.

Schoolbus – opstapplaats

Bedenking

Er is aan de ingang van de school een busstrook voorzien voor de schoolbus. Een bushalte op de weg is enkel voorbehouden voor openbaar vervoer. Een schoolbus is geprivatiseerd vervoer, dus is het normaal wettelijk niet toegestaan hier een 'halte' te creëren. Het voordeel van deze strook is dat er geen auto's parkeren en hierdoor de zichtbaarheid beter is.

Aanbeveling

- Deze busstrook verwijderen. Een gedeelte van de vrijgekomen ruimte kan gebruikt worden voor de bijkomende oversteekplaats voor voetgangers.

Fietspad Handzamestraat thv kruispunt Spondestraat

Bedenking

Het einde van het dubbelrichtingsfietspad in de Handzamestraat is niet erg duidelijk. Er geldt plots gemengd verkeer, dit is verwarrend voor de fietsers en het gemotoriseerd verkeer.



Figuur 29 - einde fietspad Handzamestraat thv KP Spondestraat

Aanbeveling

- Fietspad 15 meter verlengen richting Handzame.
- Rugdekking voorzien voor fietsers op de plaats waar ze zich moeten mengen met het verkeer.
- 5 meter fietssuggestiestrook aanbrengen.

Handhaving GSM-gebruik

Bedenking

Tijdens de observatie werden verschillende bestuurders gezien die hun GSM gebruikten achter het stuur, o.a. een vrachtwagen en traktor met kar.

Aanbeveling

- Een campagne rond GSM-gebruik tijdens het rijden, gekoppeld aan strenge handhaving lijkt hier noodzakelijk.

Overdreven snelheid

Bedenking

De Koekelarestraat en Edewallestraat zijn straten die een hoge snelheid toelaten.

Aanbeveling

- 2

Kruispunten dubbelrichtingsfietspad

Bedenking

Het is een goed plan om in de hele gemeente de tweerichtingsfietspaden bij elk kruispunt overmatig in de verf te zetten.



Figuur 30 - foto kruispunt Koekelarestreet X Middenstreet

Aanbeveling

- Letterlijk: een laag rood en dan pijlen en zeker ook fietsen: twee voordelen:
- veiliger voor fietsers
- het is een duurzame vorm van campagne voeren voor meer fietsgebruik: de fiets komt zo op heel veel plekken in de gemeente meer in de aandacht, voor jaren aan een stuk.
- Ik zou het zelfs durven doen op plekken waar heraanleg al gepland staat, gewoon om het te boosten. En het is een goeie voor de politiciers om mee uit te pakken.

Brede kruispunten

Bedenking

Wanneer kleine straten uitkomen op hoofdwegen zijn deze vaak erg breed. Dit zorgt ervoor dat de plaats voor de verschillende weggebruikers niet duidelijk is.



Figuur 31 - voorbeeld uit gemeente Zulte

Aanbeveling

- Dergelijke kruispunten moeten zo smal mogelijk gemaakt worden. Dit is snelheidsverlagend en attentieverhogend.

Fietspoolen

Bedenking

Er is een grote interesse in fietspoolen, ongeveer de helft van de fietsers geeft aan hierin interesse te hebben. Onder die geïnteresseerden zitten twee leerkrachten. Veilig en begeleid fietsen in groep is een grote hulp om aan te zetten tot meer fietsgebruik.

Aanbeveling

Volgende stappen moeten worden gezet:

- In kaart brengen van mogelijke routes
- Infomoment voor geïnteresseerde ouders en leerkrachten over het principe van fietspoolen en de manier van aanpak: kan op basis van de brochure Fietspoolen van Mobiel 21.
- Zoeken en bevestigen van begeleiders en deelnemende kinderen.
- Opstellen fietsroute op basis van deelnemende kinderen en begeleiders en maken van afspraken (zie brochure fietspoolen).
- Starten met testfase (week van de mobiliteit), één dag per week gedurende een maand en snelle evaluatie om door te kunnen gaan.

8. ACTIEPLAN

Met het actieplan omschrijft het document de acties die de school zelf kan nemen in functie van duurzame mobiliteit, veiliger verkeer en goede verkeerseducatie. Actie kan ook het aanzetten zijn van andere organisaties en instanties om acties te ondernemen.

Het onderstaande schema geeft aan wat de school al gerealiseerd heeft en waaraan de school op korte (KT) of middellange termijn (MT) wil werken. Een inventaris van de bestaande initiatieven met omschrijving is hierboven terug te vinden. Het onderstaande schema geeft vooral de evolutie weer die de school doormaakt.

Aangezien het schoolvervoerplan een dynamisch document is, is het zeker zinvol om onderstaand schema minstens jaarlijks aan te passen en eventuele wijzigingen in de inventaris te omschrijven.

Het schema kan uiteraard ook aangevuld worden met extra acties die momenteel nog niet ingevuld zijn.

Om het schema overzichtelijk te maken, werken we met verschillende kleuren.

- Donkergroen: bestaand bij inventaris
- Lichtgroen: gerealiseerd sinds de opmaak van het SVP
- Blauw: niet gewenst
- Geel: gewenst op korte termijn
- Oranje: gewenst op middellange termijn

Actiepunten met betrekking tot infrastructuur worden in de actietabel niet weergegeven, omdat de school deze vaak zelf niet in de hand heeft. Een aanbeveling of aanzet tot een verandering in de infrastructuur kan wel toegevoegd worden, indien nodig.

Initiatieven i.v.m. vervoersorganisatie

		Vervoersorganisatie			
Algemeen		Gerealiseerd	Niet gewenst	Gewenst KT	Gewenst MT
Gemachtigde opzichters	Gemachtigd opzichters gemeentepersoneel inzetten (gemeenschapswacht)				
	Gemachtigd opzichters leerkrachten inzetten				
	Gemachtigd opzichters ouders inzetten				
	Gemachtigd opzichter buurtbewoners inzetten				
Organisatie schooltoegang	De schooltoegang(en) reorganiseren				
Aanpassing schooluren	De schooluren aanpassen in functie van slimmere vervoersorganisatie				
Parkeer- en stationeer-organisatie	De zone voor de schoolpoort autovrij maken				
	De parkeermogelijkheid aan de schoolpoort reduceren				
	Een dropzone of parkeer- en wandelzone inrichten				
	Het langparkeren van het personeel reorganiseren				
	Schoolstraat inrichten				
	Kiss-and-ridezone beveiligen				
	Een goed opgestelde wachtzone voor ouders inrichten				
Stappers		Gerealiseerd	Niet gewenst	Gewenst KT	Gewenst MT
Algemeen	Voetpool organiseren				
	Begeleide rij organiseren				
	Kwalitatieve buggyparking organiseren				
Groepsverplaatsingen	Gebruik van fluohesjes bespreken				
Andere initiatieven	Leerjaar 1-3: begeleide rij vanaf plaats Y				

Vervoersorganisatie

Trappers		Gerealiseerd	Niet gewenst	Gewenst KT	Gewenst MT
Algemeen	Fietspool organiseren				
	Voldoende kwaliteitsvolle fietsenstallingen installeren (rekening houdend met groei)				
	Parking voor fietskarren organiseren				
	Fietsstalling anders inplanten				
Groepsverplaatsingen	Fietstoegang school reorganiseren				
	Douches voor personeel ter beschikking stellen				
	Douches voor leerlingen ter beschikking stellen				
	Gebruik van fietshelmen bespreken				
	Gebruik van fluohesjes bespreken				
	Afsprakenblad voor fietsbegeleiders maken				
	Fietsen voor groepsverplaatsingen en educatie aankopen				
Andere initiatieven	Leerjaar 4-6: fietsrij vanaf plaats X				
	Leerjaar 2-3: Maandelijks organiseren VERO-uitstap				
Openbaar vervoer		Gerealiseerd	Niet gewenst	Gewenst KT	Gewenst MT
Schoolbus (uitstappen e.d.)	Opstapplaats reorganiseren				
Bus en Tram	Begeleiding tot aan de halteplaats organiseren				
	Schooluren afstemmen op uurregeling van De Lijn				
Groepsverplaatsingen	Opstapplaats voor bus logisch plaatsen en veilig inrichten				
	Afsprakenblad voor occasionele chauffeurs maken				

Vervoersorganisatie

Auto		Gerealiseerd	Niet gewenst	Gewenst KT	Gewenst MT
Carpoolen	Carpool stimuleren				
	Carpool organiseren				
Groeps- verplaatsingen	Gebruik van kinderzitjes bij autoverplaatsingen bespreken				
	Kinderzitjes aankopen				
Andere initiatieven	Carpooldatabank: alle leerjaren				

Initiatieven i.v.m. educatie

Educatie		Gerealiseerd	Niet gewenst	Gewenst KT	Gewenst MT
Algemeen					
Initiatieven i.v.m. mobiliteitseducatie	Bijscholing van leerkrachten over mobiliteit en verkeersveiligheid				
	Aanschaffen van didactisch materiaal				
	Contactpersoon voor verkeers- en mobiliteitseducatie aanduiden				
Verkeers- en mobiliteitslessen geven op school	Bespreken van vervoerswijzen met voor- en nadelen				
	Verkeersles door politie op school				
Andere initiatieven	Schoolproject: duurzame verplaatsingen naar school				
	Verkeerswerkgroep leerlingen actief laten meedenken in het mobiliteitsbeleid van de school: leerjaar 4-6				

Educatie		Gerealiseerd	Niet gewenst	Gewenst KT	Gewenst MT
Stappers		Gerealiseerd	Niet gewenst	Gewenst KT	Gewenst MT
Verkeers- mobiliteitslessen geven op school	en	Verkeersvaardigheidstraining als voetganger in de school			
- en mobiliteitslessen geven op straat Andere initiatieven		Verkeersvaardigheidstraining als voetganger op straat (Vero)			
		Verkeerseducatieve route uitwerken (Vero)			
		Verkeerswandeling of -fietstocht organiseren			
Trappers		Gerealiseerd	Niet gewenst	Gewenst KT	Gewenst MT
Initiatieven mobiliteitseducatie	i.v.m.	Aanschaffen van loopfietsen/driewielers voor fietsvaardigheidstraining van kleuters/eerste leerjaar			
		Aanschaffen van fietsen voor fietsvaardigheidstraining (en groepsuitstappen): leerjaar 1-3			
Verkeers- mobiliteitslessen geven op school	en	Fietsvaardigheidstraining in de school			
		Fietscontroles			
		Fiets labelen (antidiefstal)			
		Sleutelen aan de fiets: gradueel per leerjaar opvoeren			
Verkeers- mobiliteitslessen geven op straat	en	Fietsvaardigheidstraining op straat (Vero)			
		Verkeerseducatieve route uitwerken (Vero)			
		Fietstocht organiseren: 4 ^e en 5 ^e leerjaar			
Openbaar vervoer		Gerealiseerd	Niet gewenst	Gewenst KT	Gewenst MT
Verkeers- mobiliteitslessen geven op straat	en	Werking van het openbaar vervoer leren gebruiken			

Initiatieven i.v.m. informatie

Informatie					
Algemeen		Gerealiseerd	Niet gewenst	Gewenst KT	Gewenst MT
	Ouders, grootouders en leerlingen informatie over verkeer en mobiliteit aan de school bij hun inschrijving geven (parkeer en wandel, parkeren, wachtzone, toegangen, schoolstraat,...)				
	Ouders, grootouders en leerlingen bij het begin van het schooljaar een infobundel of infobijlage over verplaatsingsmogelijkheden bij het schoolreglement meegeven				
	Regelmatig artikels over verkeer en mobiliteit in de schoolkrant brengen, op de website plaatsen, ...				
	Regelmatig relevante informatie over verkeer en mobiliteit doorspelen op personeelsvergaderingen via een contactpersoon				
	Buurtbewoners informeren over verkeer en mobiliteit aan de school				
	Leveranciers informeren over verkeer en mobiliteit aan de school				
Stappers		Gerealiseerd	Niet gewenst	Gewenst KT	Gewenst MT
	Een infoavond fiets-, voet- of carpoolen organiseren				
	Ouders, grootouders en leerlingen informeren over veilige staproutes				
Trappers		Gerealiseerd	Niet gewenst	Gewenst KT	Gewenst MT
	Een infoavond fiets-, voet- of carpoolen organiseren				
	Ouders, grootouders en leerlingen informeren over veilige fietsroutes				
Andere initiatieven					
	Weergave van locaties start fietspool				

Informatie					
Openbaar vervoer		Gerealiseerd	Niet gewenst	Gewenst KT	Gewenst MT
	De dienstregeling van De Lijn/ NMBS ter beschikking leggen op school				
Auto		Gerealiseerd	Niet gewenst	Gewenst KT	Gewenst MT
	Een infoavond fiets-, voet- of carpoolen organiseren				

Initiatieven i.v.m. sensibilisering

Sensibilisering					
Algemeen		Gerealiseerd	Niet gewenst	Gewenst KT	Gewenst MT
	Autovrije schooldag en/of verkeersweek organiseren				
	Sensibilisatieactie van externe organisatie gebruiken over duurzame mobiliteit				
	Aankoop/verkoop van verkeersveiligheidsmateriaal				
	Sensibilisatieactie van externe organisatie over veilig verkeer gebruiken: Sam de Verkeersslang, Aya				
	Eigen (nieuwe) sensibilisatieactie over duurzame mobiliteit opzetten				
	Eigen sensibilisatieactie over veilig verkeer opzetten				
	Voorbeeldgedrag van leerkrachten, directie, personeel, ouders promoten en stellen				
	Sensibilisatie over schoolstraat				
	Sensibilisatie over verkeersveiligheid (aangepaste snelheid, voorrang verlenen, gsm-gebruik, ...)				
	Sensibilisatie over duurzame mobiliteit / STOP-principe				
	Sensibilisatie over luchtkwaliteit				

Sensibilisering					
		Gerealiseerd	Niet gewenst	Gewenst KT	Gewenst MT
Stappers					
	Uitstappen met De Lijn, trein, te voet of met de fiets plannen (met de leerlingen)				
	Sensibilisatie over gezien worden (fluorescerende kledij, ...): Helm Op Fluo Top				
	Sensibilisatie over dode hoek				
	Sensibilisatie over drop-, parkeer- en wandelzones				
Trappers					
	Beloningssysteem voor fietsers, correct parkeren ... uitwerken of toepassen				
	Uitstappen met De Lijn, trein, te voet of met de fiets plannen (met de leerlingen)				
	Sensibilisatie over correct parkeren				
	Sensibilisatie over gezien worden (goede verlichting, ...)				
	Sensibilisatie over helmdracht				
	Sensibilisatie over dode hoek				
Openbaar vervoer					
	Uitstappen met De Lijn, trein, te voet of met de fiets plannen (met de leerlingen)				
Auto					
	Werking van stapspots				
	Sensibilisatie over correct parkeren: beloning				
	Sensibilisatie over dode hoek				
	Sensibilisatie over drop-, parkeer- en wandelzones				

9. BIJLAGEN

Checklist bestaande initiatieven mobiliteitsdomeinen

Vervoerorganisatie

Schooltoegangen (hoeveel, welke inplanting)

- Schooluren zijn aangepast in functie van de mobiliteit
 - Brengen en afhalen kinderen
 - Afspraken met ouders
 - Kiss-and-ridezone
 - Parkeer-, wandel- en dropzones
 - Zone voor opstelling ouders bij afhalen
- Begeleide rijen
- Gemachtigd opzichter
- Fietspool
- Carpool
 - Leerlingen
 - Personeel
- Toezicht
- Parkeren
 - Parkeren ouders/grootouders
 - Parkeren personeel
- Openbaar vervoer/bushalte
 - De halteplaats is optimaal gelegen
 - Er is onvoldoende wachtcomfort
 - De dienstregeling sluit aan op de schooluren
- Schoolbus
 - De opstapplaats is niet logisch gelegen
 - De route is niet efficiënt uitgestippeld
 - Het abonnement is voldoende goedkoop
- Groepsverplaatsingen
 - Vaste verplaatsingen
 - Occasionele verplaatsingen
 - Gebruik kinderzitjes
 - Gebruik fietshelmen:
 - Gebruik hesjes
 - Afspraken chauffeurs
 - Afspraken fietsbegeleiders
 - ...

- Schoolinfrastructuur
 - Fietsenstalling
 - Overdekt
 - Kwalitatieve rekken
 - Voldoende capaciteit
 - Logische inplantingsplaats voor personeel, maar niet voor de leerlingen!
 - Ook beschikbaar voor andere organisaties
 - Parking
 - Parkeren verloopt ordelijk
 - Parkeerplaatsen zijn logisch ingepland
 - Er zijn te veel parkeerplaatsen (in functie van duurzame mobiliteit)
 - Douches
 - Buggyparking
 - Verzamelpunt
 - Kiss-and-ridezone
 - Dienstverplaatsingen

Informatie

Waarover

- OV
- Fietsen
- Stappen
- Parkeren
- Tonnagebeperking
- Fietsstraat
- Schoolstraat
- ...

Naar wie

- Ouders
- Personeel
- Grootouders
- Buurtbewoners
- Leveranciers
- ...

Wanneer

- Bij start schooljaar
- Bij instap nieuwe leerlingen
- Elk trimester
- ...

Welke kanalen

- Website
- Nieuwbrief
- Extra brief
- Schoolkrantje
- Flyer
- Facebook
- ...

Sensibilisatie

Waarover?

- Goed parkeren
- Niet verlenen van voorrang
- Fietsverlichting
- Helmdracht
- STOP-principe / duurzame mobiliteit
- Dode hoek
- Onaangepaste snelheid
- Gezien worden in het verkeer (eventueel fluo)
- Schoolstraat
- Dropzones
- Luchtkwaliteit

Over welke acties gaat het concreet?

- SAM de verkeersslang (Mobiel 21)
- Woensdag Samdag (Mobiel 21)
- Aya (Mobiel 21)
- Parkeerpauw (VSV)
- Strapdag (Voetgangersbeweging)
- High Five (Voetgangersbeweging)
- Car Free Day (Taxistop)
- Helm op fluo top
- Verkeersweek
- Fietscontrole
- Fiets labelen of fiets graveren
- Meester op de fiets
- Acties van de school zelf
- ...

Doelgroep

- Leerlingen
- Ouders
- Grootouders
- Leveranciers
- Passanten
- Personeel
- ...

Manier waarop

- ...

Periode: ...

- Eenmalig ...
- Wekelijks ...
- Maandelijks ...
- Jaarlijks ...

Educatie

De leerlingen	
4.14	kunnen de gevaarlijke verkeerssituaties in de ruimere schoolomgeving lokaliseren.
4.15	beschikken over voldoende reactiesnelheid, evenwichtsbehoud en gevoel voor coördinatie en ze kennen de verkeersregels voor fietsers en voetgangers, om zich zelfstandig en veilig te kunnen verplaatsen langs een voor hen vertrouwde route.
4.16	tonen zich in hun gedrag bereid rekening te houden met andere weggebruikers.
4.17	kennen de belangrijkste gevolgen van het groeiende autogebruik en kunnen de voor- en nadelen van mogelijke alternatieven vergelijken.
4.18	kunnen een eenvoudige route uitstippelen met het openbaar vervoer.

Werken rond mobiliteit kan in de praktijk toegepast worden om de eindtermen te bereiken. De grens tussen sensibilisatie en educatie kan flou zijn, maar dat is zeker geen probleem. De sensibilisatie-acties kunnen immers gebruikt worden om de eindtermen te behalen.

Daarnaast is het vanuit verkeersveiligheidsstandpunt zeker een goed idee om leerlingen al vanaf de kleuterschool verkeerseducatie te geven.

Naast de specifieke eindtermen is het erg zinvol en handig om via mobiliteitseducatie te werken met VOET.

Kaartlezen, wiskunde (statistiek), milieuzorg, ... zijn maar enkele thema's die in mobiliteitseducatie aan bod kunnen komen.

- In het lesaanbod zelf gelinkt aan de eindtermen
- Extra initiatieven buiten het leerplan
- Door de school zelf ontwikkeld
- Door ouderraad / verkeerswerkgroep
- Extern aanbod: Voetgangersbeweging, VSV, VIAS, Mobiel 21, provincie, gemeente, ...
- Workshop sleutelen aan de fiets

Infrastructuur

Welke infrastructuur in de schoolomgeving zorgt voor hinder in functie van duurzame mobiliteit en/of verkeersveiligheid?

Welke infrastructurale maatregelen in de schoolomgeving hebben een positieve invloed op duurzame mobiliteit en/of verkeersveiligheid? (zie ook maatwerkfiches scholen)

- Zebrapaden
- Extra verlichting
- Zone 30
- Extra wegmarkeringen
- Versmallingen
- F45
- Octopuspaal
- Slemstrook
- Omegaprofiel
- Maatwerkfiches
- Voetpaden
- Paaltjes aan de schoolpoort
- Paaltjes op voetpad gekleurde asfaltstroken
- Fietsvoorzieningen, bv. fietsenstalling overdekt, ...
- ...